

**Bewegende onderdelen kunnen zorgen voor beknelling en snijwonden, die ernstige gevolgen kunnen hebben. Haal beschermende voorzieningen alleen tijdelijk weg voor onderhoud en reparatie en zorg ervoor dat de machine uit staat. Communiceer dit ook naar je collega's.**

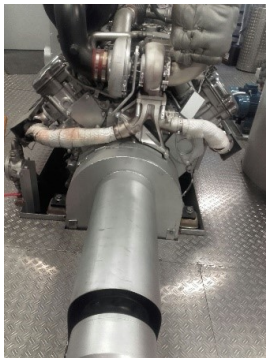
### GOOD PRACTICE

- v Duidelijke markeringen rondom de stuurhut en een geluidssignaal bij beweging van de stuurhut.
- v PBM's gebruiken zoals handschoenen
- v De werkplek van te voren veilig stellen om er zeker van te zijn dat het veilig is om bijvoorbeeld de ankerlieren of de autokraan te bedienen.
- v Communiceer met elkaar wanneer onderhoud gepleegd wordt aan bewegende delen, gebruik hiervoor de lock-out/tag-out methode.



### BAD PRACTICE

- x Het touw nog even goedleggen terwijl deze al over de lier loopt.
- x Reparaties uitvoeren aan een machine die aan staat.
- x Beschermingskappen weghalen.
- x Onder een last doorlopen.
- x In de snapback zone (gevaarzone) staan.
- x In de achterpiek zijn tijdens de vaart (i.v.m. bewegende stuurwerkinrichtingen).



### ACTIEVRAGEN

- Wat zijn de bewegende onderdelen aan boord? Hoe zijn deze beveiligd?
- Weet iedereen wat de snapback zone is en waar deze zich bevindt?
- Hoe wordt er omgegaan met onderhoud van bewegende delen? (Lock-out/tag-out methode)

